

**COMMUNITY AIR PROTECTION PROGRAM (AB-617)
COMMUNITY EMISSIONS REDUCTION PLAN (CERP)**

**PROGRAMA DE PROTECCIÓN DEL AIRE EN LA COMUNIDAD
(AB 617)
PLAN DE REDUCCIÓN DE EMISIONES EN LA COMUNIDAD
(CERP)**

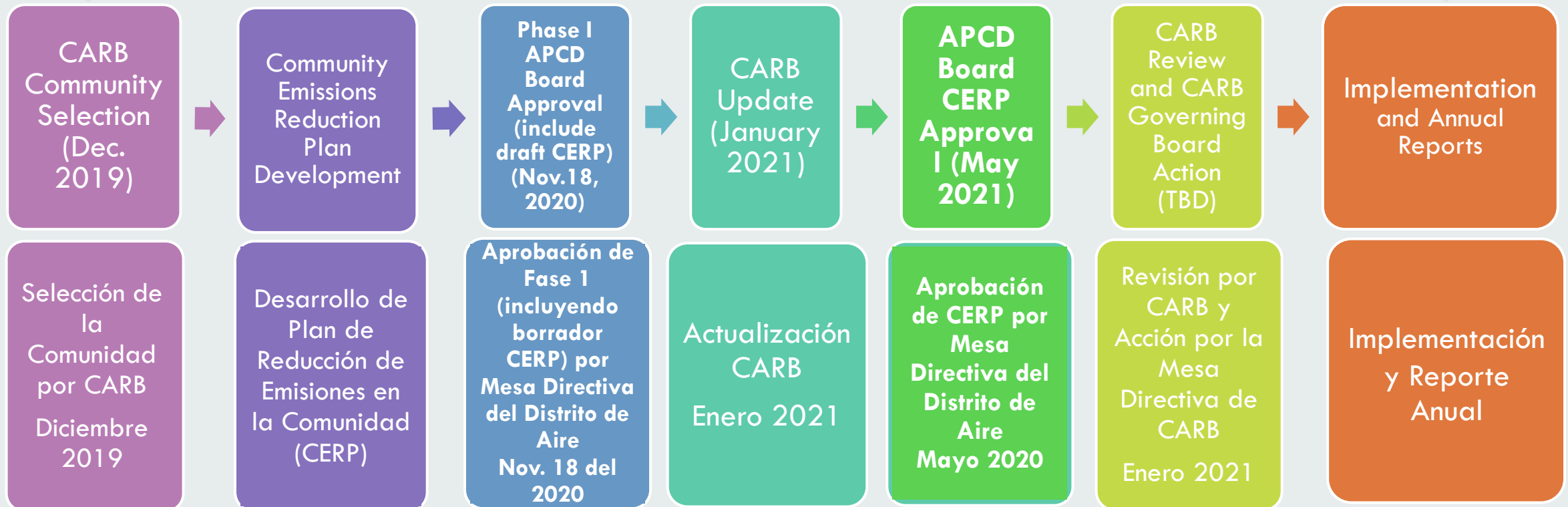
October 13, 2020

CERP Timeline

Resumen del Proceso CERP

2

Community Engagement | Alcance Comunitario



Defining Phase I Strategies

Definición de Estrategias de la Primera Fase

3

Emission reduction strategies that will be presented to the APCD board on November 18, 2020

Emission reduction strategies that have been fully developed and are ready to be implemented

Phase I proposal will include the **DRAFT CERP** (as an update)

Estrategias de reducción de emisiones que se presentarán a la junta de APCD el 18 de noviembre de 2020

Estrategias de reducción de emisiones que se han desarrollado completamente y están listas para implementarse

La propuesta de la Fase I incluirá el **BORRADOR DEL CERP** (como una actualización)

Proposed Outcomes for Today

Resultados propuestos para hoy

4

Phase I Proposal

Vote on the Phase I proposal

Finalize DRAFT CERP

Review the DRAFT CERP to obtain input and address some pending questions

Vote on DRAFT CERP

Vote of the **DRAFT** CERP that will be submitted to the board **as an update**

Propuesta Fase I

Votar en la propuesta de la Fase I

Finalizar BORRADOR CERP

Revisar el BORRADOR CERP para obtener información y abordar algunas preguntas pendientes.

Votar el BORRADOR CERP

Voto del **BORRADOR** de CERP que se presentará a la junta directiva **como actualización**

Proposed Phase I Strategies (Require APCD Board Approval)

Estrategias Propuestas para Primera Fase (Requieren Aprobación de la Mesa Directiva del APCD)

5

Action A1

- Develop and implement an Incident Response Plan that defines the District's protocols and procedures to respond to an incident involving major, unplanned releases of air pollution and other emergencies with air quality impacts

Action A2

- Develop and implement a Public Participation Plan to enhance the District's community outreach and engagement activities

Action A3

- Develop a plan to quantify and prioritize the community health risks from air pollutants

Acción A1

- Desarrollar e implementar un plan de respuesta a incidentes que defina los protocolos y procedimientos del distrito para responder a un incidente que involucre emisiones importantes no planificadas de contaminación del aire y otras emergencias con impactos en la calidad del aire.

Acción A2

- Desarrollar e implementar un Plan de Participación Pública para mejorar las actividades de participación y alcance comunitario del Distrito.

Acción A3

- Desarrollar un plan para cuantificar y priorizar los riesgos para la salud comunitaria de los contaminantes del aire.

Proposed Phase I Strategies (Require APCD Board Approval)

Estrategias Propuestas para Primera Fase (Requieren Aprobación de la Mesa Directiva del APCD)

6

Action B1

- Work with the CSC and the public to identify and prioritize opportunities that could benefit from incentive funding. Work with CARB to increase flexibility to provide funding for other projects in the guidelines for allocating funding for incentive projects in the Portside community through the Community Air Protection Incentives Guideline process.

Acción B1

- Trabajar con el CSC y el público para identificar y priorizar oportunidades que podrían beneficiarse de la financiación de incentivos. Trabajar con CARB para aumentar la flexibilidad para proporcionar fondos para otros proyectos en las pautas para la asignación de fondos para proyectos de incentivos en la comunidad Portside a través del proceso de Pautas de incentivos para la protección del aire de la comunidad.

Action B3

- Develop and implement a residential air filtration and air monitoring program for up to 1,000 residents of the Portside Community

Acción B3

- Desarrollar e implementar un programa para proporcionar purificadores y monitores de aire residenciales para hasta 1,000 residencias en la comunidad de Portuaria

Action D4

- ~~• Evaluate the feasibility of leasing and operating a small satellite District office in the Portside Community to facilitate community engagement and enhance the District's responsiveness to the diverse needs of community residents and businesses~~

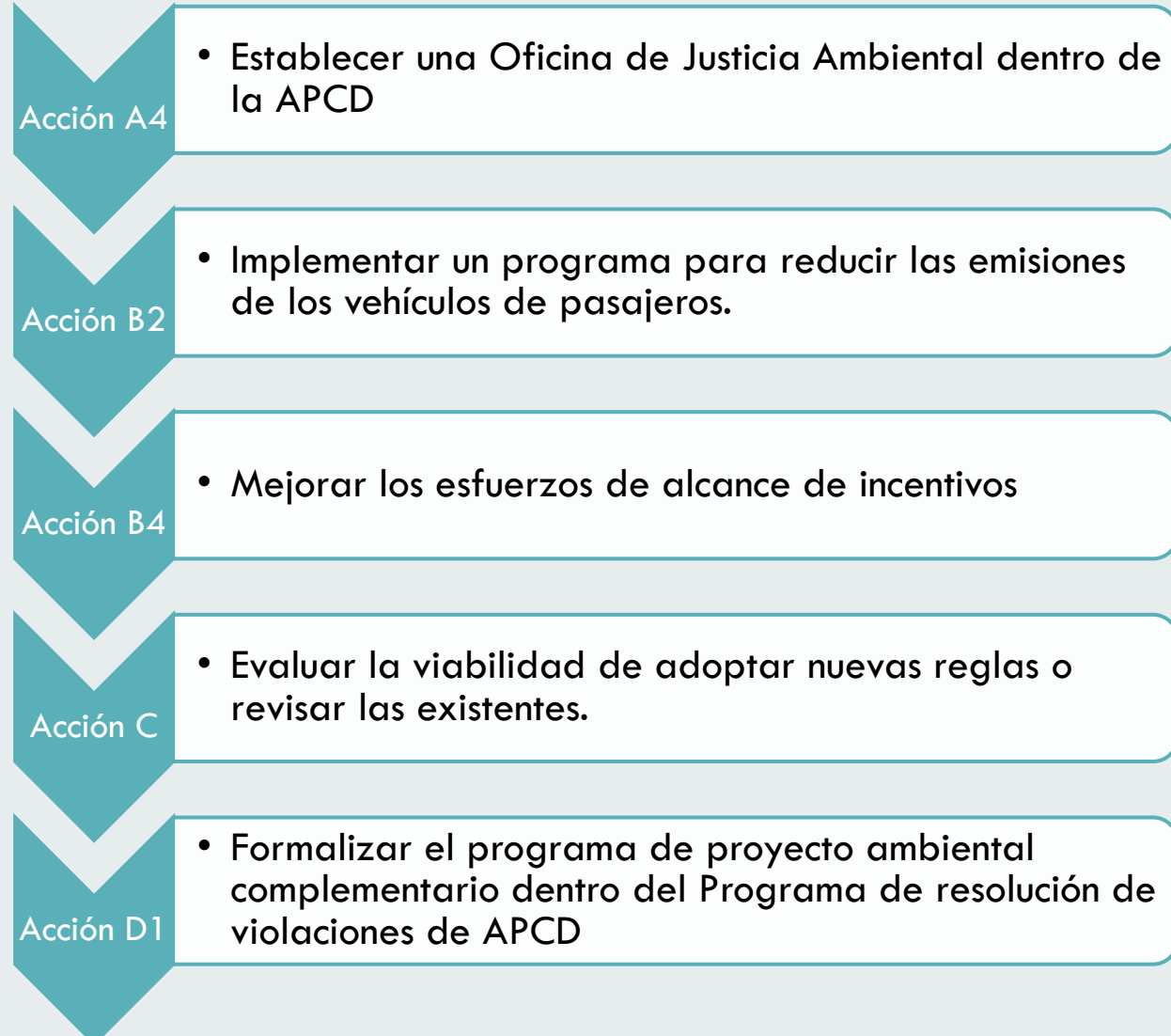
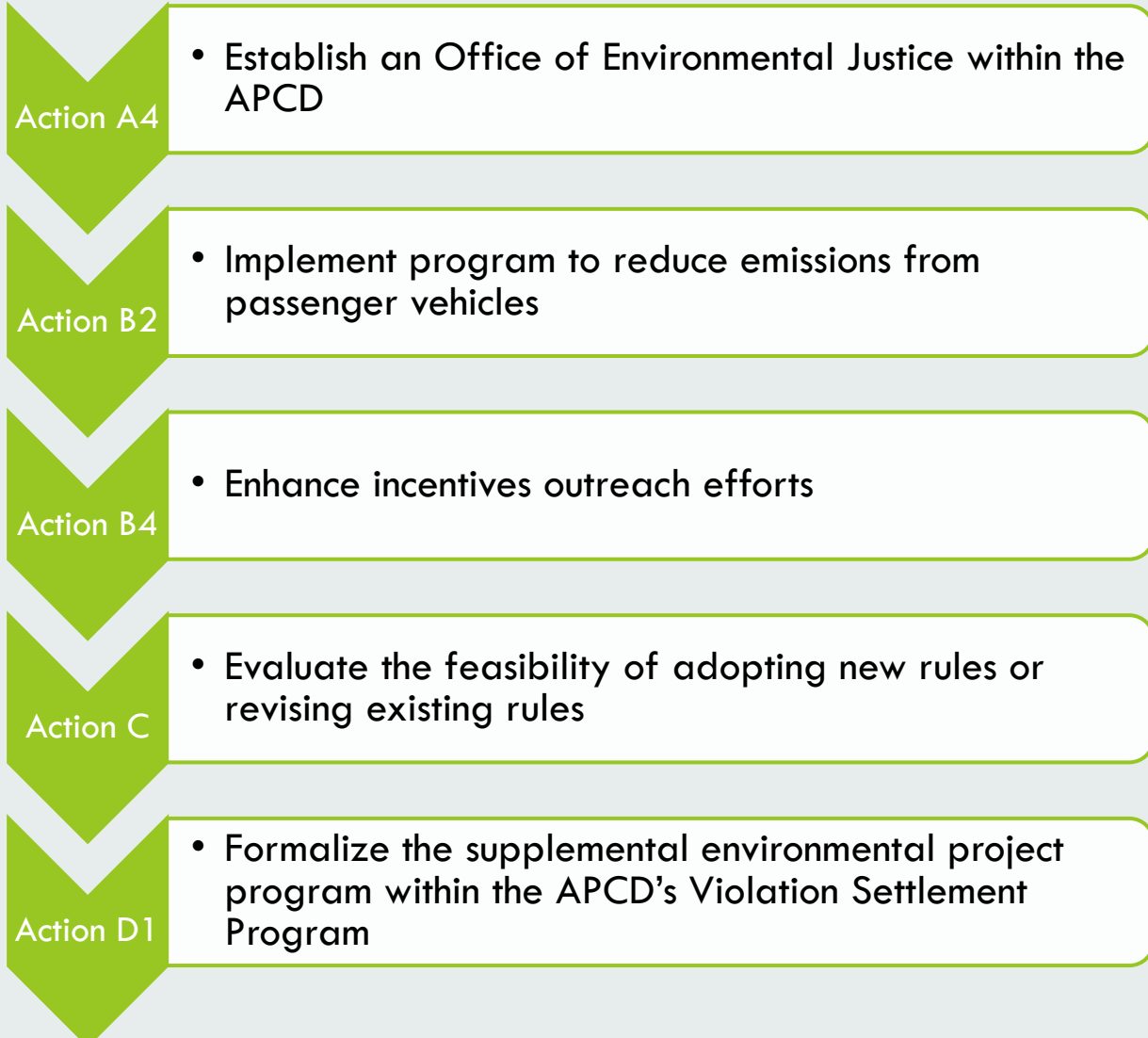
Acción D4

- ~~• Evaluar la viabilidad de arrendar y operar una pequeña oficina del distrito satélite en la comunidad de Portuaria para facilitar la participación de la comunidad y mejorar la capacidad de respuesta del distrito a las diversas necesidades de los residentes y negocios de la comunidad.~~

Proposed Phase I Strategies (APCD Strategies)

Estrategias Propuestas para Primera Fase (Estrategias del APCD)

7



Proposed Phase I Strategies (APCD Strategies)

Estrategias Propuestas para Primera Fase (Estrategias del APCD)

8

Action D2

- Evaluate the feasibility of expanding Mobile Source Program to enforce additional mobile source regulations

Action D3

- Evaluate the current air quality complaint process to determine how services can be enhanced

Action D4

- Increase APCD presence in the Portside community

Action D5

- Evaluate the feasibility of utilizing portable emission analyzers to verify compliance

Action D6

- Evaluating the feasibility of expanding enforcement of truck idling regulations within the Portside Community

Acción D2

- Evaluar la viabilidad de expandir el Programa de fuentes móviles para hacer cumplir las regulaciones adicionales de fuentes móviles.

Acción D3

- Evaluar el proceso actual de quejas sobre la calidad del aire para determinar cómo se pueden mejorar los servicios.

Acción D4

- Mejorar la presencia de APCD en la comunidad de Portside

Acción D5

- Evaluar la viabilidad de utilizar analizadores de emisiones portátiles para verificar el cumplimiento

Acción D6

- Evaluar la viabilidad de ampliar la aplicación de las regulaciones de marcha en vacío de camiones dentro de la comunidad de Portside

Proposed Phase I Strategies (Port of San Diego)

Estrategias Propuestas para Primera Fase (Puerto de San Diego)

9

Action E1

- **Advance the deployment of heavy-duty on-road electric trucks**
- Develop and implement a short-haul on-road electric truck pilot program to/from Port tidelands for one or more routes
- Identify new sources of funding, including new fees, to promote zero and near-zero emission trucks and other emissions reduction opportunities at the Port of San Diego

Action E3

- **Support dedicated truck route and avoid truck impacts to local community**
- Implement robust stakeholder outreach and educational component.

Action G2

- **Reduce Diesel Emissions from cargo handling equipment (CHE)**
- Facilitate upgrading and/or replacing diesel emitting CHE with Zero Emission CHE at the Port's marine terminals.
- Ensure new CHE is compatible with operational needs of end users.
- Ensure CHE has been vetted by end user.

Acción E1

- **Avanzar en el despliegue de camiones eléctricos de carretera de servicio pesado**
- Desarrollar e implementar un programa piloto de camiones eléctricos en carretera de corto recorrido hacia / desde la zona costera del puerto para una o más rutas
- Identificar nuevas fuentes de financiamiento, incluidas nuevas tarifas, para promover camiones con emisiones cero o casi cero y otras oportunidades de reducción de emisiones en el Puerto de San Diego.

Acción E3

- **Apoyar rutas de camiones dedicadas y evitar impactos de camiones a la comunidad local**
- Implementar un sólido componente educativo y de alcance a las partes interesadas.

Acción G2

- **Reducir las emisiones de diésel de los equipos de manipulación de carga (CHE)**
- Facilitar la mejora y / o sustitución de CHE que emite diésel por CHE de cero emisiones en las terminales marítimas del puerto.
- Asegúrese de que la nueva CHE sea compatible con las necesidades operativas de los usuarios finales.
- Asegúrese de que CHE haya sido examinado por el usuario final.

Proposed Phase I Strategies (Port of San Diego)

Estrategias Propuestas para Primera Fase (Puerto de San Diego)

10

Action G3

- **Reduce Emissions from Ships at Berth**
- Emission reductions from ship hoteling or innovative concepts, starting with pilot testing in 2024.

Action G4

- **Reduce emissions from harbor craft**
- Evaluate options to implement ZEV tugboats and ferries

Action G8

- **Promote adoption of ZE technologies by Port tenants, truckers, and other users of equipment**
- Demonstration event where ZE equipment can be viewed and tested.

Acción G3

- **Reducir las emisiones de los barcos atracados**
- Reducciones de emisiones derivadas de la hotelería de barcos o conceptos innovadores, comenzando con pruebas piloto en 2024.

Acción G4

- **Reducir las emisiones de las embarcaciones portuarias**
- Evaluar opciones para implementar remolcadores y transbordadores ZEV

Acción G8

- **Promover la adopción de tecnologías ZE por parte de los inquilinos del puerto, camioneros y otros usuarios de equipos.**
- Evento de demostración donde se pueden ver y probar equipos ZE.

Proposed Phase I Strategies (Shipyards)

Estrategias Propuestas para Primera Fase (Astilleros)

11

Action G5

- Reduce Diesel Particulate Matter and Nitrogen Oxides emissions from portable air compressors and other diesel sources at shipyards (2021 through 2025)

Action G6

- **Promote best practices for reducing diesel, Volatile Organic Compounds and other emissions from ship repair activities**
- Promote best practices for reducing diesel, Volatile Organic Compounds and other emissions from ship repair activities (2021 thru 2025)

Action G7

- Reduce emissions from shipyard employee transportation (2021 thru 2025)

Acción G5

- Reducir las emisiones de materia particulada de diesel y óxidos de nitrógeno de los compresores de aire portátiles y otras fuentes de diesel en los astilleros (2021 a 2025)

Acción G6

- **Promover las mejores prácticas para reducir el diésel, los compuestos orgánicos volátiles y otras emisiones de las actividades de reparación de barcos**
- Promover las mejores prácticas para reducir el diésel, los compuestos orgánicos volátiles y otras emisiones de las actividades de reparación de barcos (2021 a 2025)

Acción G7

- Reducir las emisiones del transporte de los empleados de los astilleros (2021 a 2025)

Proposed Phase I Strategies (US Navy)

Estrategias Propuestas para Primera Fase (Marina E.E.U.U.)

12

Action G3

- **Reduce Emissions from Ships at Berth**
 - *Operate in-port ships on shore power to the maximum extent possible considering national defense requirements*

Action G6

- **Promote best practices for reducing diesel, Volatile Organic Compounds and other emissions from ship repair activities**
 - *Conduct emissions evaluations on operations, monitor emissions and make information available to the public*

Action G10

- **Reducing emissions associated with traffic at Naval Base San Diego**
 - *Reduce total emissions from employee transportation associated with travel to and from the base*

Acción G3

- **Reducir las emisiones de los buques atracados**
 - *Operar barcos en puerto con energía de tierra en la mayor medida posible considerando los requisitos de defensa nacional*

Acción G6

- **Promover las mejores prácticas para reducir el diésel, los compuestos orgánicos volátiles y otras emisiones de las actividades de reparación de barcos.**
 - *Realizar evaluaciones de emisiones en las operaciones, monitorear las emisiones y poner la información a disposición del público.*

Acción G10

- **Reducir las emisiones asociadas con el tráfico en la Base Naval de San Diego**
 - *Reducir las emisiones totales del transporte de los empleados asociado con los viajes hacia y desde la base*

a. Discussion and Vote: CERP Phase I Strategies

a. Discusión y voto: Estrategias CERP Fase I

Steering Committee | Comité Directivo

Draft Portside CERP

CERP Borrador de la Comunidad Portuaria

14

Table of Contents

Executive Summary

1. Community Profile
2. Community Outreach and Engagement
3. Technical Assessment
Emission Inventory
4. Technical Assessment
Monitoring Data
5. APCD Enforcement Program
6. CARB Enforcement Program
- 7. Actions and Strategies**

Appendices

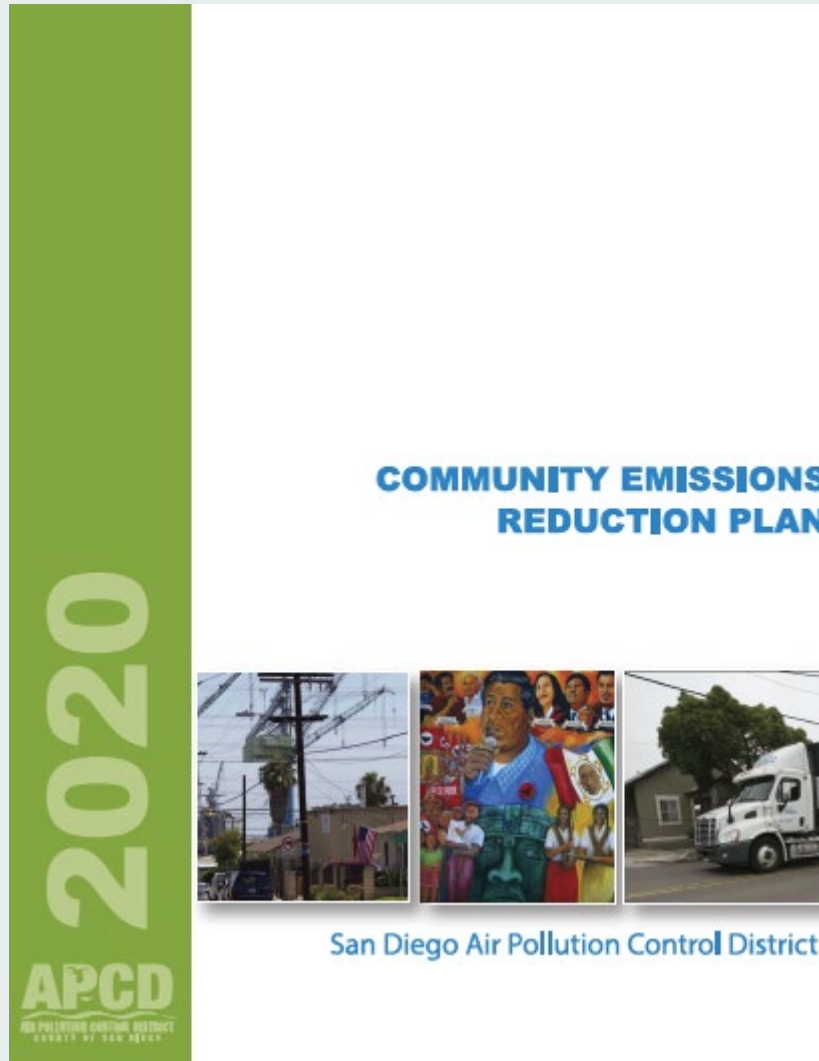


Tabla de contenido

Resumen Ejecutivo

1. Perfil de la comunidad
2. Participación y alcance comunitario
3. Inventario de emisiones de evaluación técnica
4. Datos de seguimiento de la evaluación técnica
5. Programa de aplicación de APCD
6. Programa de cumplimiento de CARB
- 7. Acciones y Estrategias**

7. Acciones y Estrategias

Apéndices

Outreach and Communication Strategies

Estrategias de alcance y participación comunitaria

15

Action A1:	Incident Response Plan
Action A2:	Develop and Implement a Public Participation Plan
Action A3:	Develop Plan to Quantify and Prioritize the Community Health Risks from Air Pollutants
Action A4:	Establish an Office of Environmental Justice within the APCD

Acción A1:	Plan de respuesta a incidentes
Acción A2:	Desarrollar e implementar un plan de participación pública
Acción A3:	Desarrollar un plan para cuantificar y priorizar los riesgos para la salud comunitaria derivados de los contaminantes del aire
Acción A4:	Establecer una Oficina de Justicia Ambiental dentro de la APCD

Incentives Strategies

Estrategias de incentivos

16

Action B1:	Create Additional Flexibility for Mobile Source Incentives
Action B2:	Reduce Emissions from Passenger Vehicles
Action B3:	Reduce Exposure to Air Pollution <ul style="list-style-type: none"><i>Residential air filtration and air monitoring program</i>
Action B4:	Incentives Outreach

Acción B1:	Acción B1: Crear flexibilidad adicional para incentivos de fuentes móviles
Acción B2:	Reducir las emisiones de los vehículos de pasajeros
Acción B3:	Reducir la exposición a la contaminación del aire <ul style="list-style-type: none"><i>Programa de monitorización y filtración de aire residencial</i>
Acción B4:	Alcance de incentivos

Rule Development Strategies

Estrategias de desarrollo de reglas

17

Action C1:	Evaluate Rule 1206 to potentially regulate residential structures between 1-4 dwelling units
Action C2:	Evaluate District Rule 1210 to Potentially Reduce Health Risks
Action C3:	Evaluating Existing Rules and Considering New Rules
Action C4:	Propose the amendment of District Rule 1401

Acción C1:	Evaluar la Regla 1206 para regular potencialmente las estructuras residenciales entre 1-4 unidades de vivienda
Acción C2:	Evaluar la regla 1210 del distrito para reducir potencialmente los riesgos para la salud
Acción C3:	Evaluación de reglas existentes y consideración de nuevas reglas
Acción C4:	Proponer la enmienda de la Regla 1401 del Distrito

Enforcement Actions / Strategies

Acciones / estrategias de ejecución

18

Action D1:	Propose the Development of a Supplemental Environmental Project (SEP) Program within the Violation Settlement Program
Action D2:	Evaluate the Feasibility of Expanding Mobile Source Enforcement Program
Action D3:	Evaluate the Current Air Quality Complaint Process
Action D4:	Increase APCD Presence in Portside Community
Action D5:	Evaluate the Feasibility of Utilizing Portable Emission Analyzers to Verify Compliance
Action D6:	Promote enforcement of existing air quality rules and regulations pertaining to mobile sources. Evaluate the feasibility of expanding enforcement of truck idling regulations within the Portside Community

Action D1:	Proponer el desarrollo de un programa de proyectos ambientales suplementarios (SEP) dentro del programa de resolución de violaciones
Action D2:	Evaluar la viabilidad de ampliar el programa de aplicación de fuentes móviles
Action D3:	Evaluar el proceso actual de quejas sobre la calidad del aire
Action D4:	Aumentar la presencia de APCD en la comunidad portuaria
Action D5:	Evaluar la viabilidad de utilizar analizadores de emisiones portátiles para verificar el cumplimiento
Action D6:	Promover la aplicación de las normas y reglamentos de calidad del aire existentes relacionados con fuentes móviles. Evaluar la viabilidad de ampliar la aplicación de las regulaciones de marcha en vacío de camiones dentro de la Comunidad Portside

Heavy Duty Truck Strategies

Estrategias para camiones pesados

19

Action E1:	Advance the deployment of heavy-duty on-road electric trucks to demonstrate operational feasibility and reduce emissions within the Portside Community and other disadvantaged communities
Action E2:	Fair Outcome for Small Truck Owners
Action E3:	Support dedicated truck route and avoid truck impacts to local community
Action E4:	Increase number of truck parking and staging facilities with electric charging capabilities to address regional parking needs and alleviate the truck parking burdens within the Portside Community
Action E5:	Ensure fair outcomes for truck drivers <i>Can this strategy be combined with E2?</i>

Action E1:	Avanzar en el despliegue de camiones eléctricos de servicio pesado en la carretera para demostrar la viabilidad operativa y reducir las emisiones dentro de la Comunidad Portside y otras comunidades desfavorecidas.
Action E2:	Resultado justo para las/los propietarias/os de camiones pequeños
Action E3:	Apoyar rutas de camiones dedicadas y evitar impactos de camiones a la comunidad local
Action E4:	Aumentar el número de instalaciones de estacionamiento y preparación de camiones con capacidad de carga eléctrica para abordar las necesidades regionales de estacionamiento y aliviar la carga de estacionamiento de camiones dentro de la comunidad de Portside.
Action E5:	Garantizar resultados justos para los conductores de camiones <i>¿Se puede combinar esta estrategia con E2?</i>

Land Use Strategies

Estrategias de uso de la tierra

20

Action F1:	Buffer Zones/Increased Setbacks in Portside Community
Action F2:	Reduce exposures for sensitive receptors within 500 feet of Port, freeways, and industries
Action F3:	Urban Greening
Action F4:	Public school exposure reduction
Action F5:	Support Harbor Drive Multimodal Corridor Study (HCMCS) Land Use Proposals (Phase 2) <i>Can we remove the references to Phase I and Phase II under the LU strategies?</i>
Action F6:	Neighborhood Resiliency & Housing Stability

Acción F1:	Zonas de amortiguamiento / mayores contratiempos en la comunidad portuaria
Acción F2:	Reducir la exposición de receptores sensibles a 500 pies del puerto, autopistas e industrias
Acción F3:	Enverdecimiento urbana
Acción F4:	Reducción de la exposición de las escuelas públicas
Acción F5:	Apoyar las propuestas de uso del suelo del Estudio del corredor multimodal de Harbor Drive (HCMCS) (Fase 2) <i>¿Podemos eliminar las referencias a la Fase I y la Fase II de las estrategias LU?</i>
Acción F6:	Resiliencia del vecindario y estabilidad de la vivienda

Land Use Strategies (Part 2)

Estrategias de uso de la tierra (Parte 2)

21

Action F7:	Improve Transportation Efficiencies
Action F8:	Reduce exposure from vehicles and truck emissions
Action F9:	PHASE 2 - Truck Diversion
Action F10:	<p>Reduce Toxic Emissions</p> <p><i>Encourage lead land use agencies to identify best practices to reduce toxic emissions in residential areas and/or areas with sensitive receptors, which may include more stringent zoning restrictions and performance standards, transition/buffer zone policies, and/or the phasing out of certain incompatible land uses over time</i></p> <p><i>Given action A3, which will identify the health risk issues, can we remove this action?</i></p> <p><i>Otherwise, can this action be further developed?</i></p>

Acción F7:	Mejorar la eficiencia del transporte
Acción F8:	Reducir la exposición de vehículos y emisiones de camiones
Acción F9:	FASE 2 - Desvío de camiones
Acción F10:	<p>Reducir las emisiones tóxicas</p> <p><i>Alentar a las agencias líderes de uso de la tierra a identificar las mejores prácticas para reducir las emisiones tóxicas en áreas residenciales y / o áreas con receptores sensibles, que pueden incluir restricciones de zonificación y estándares de desempeño más estrictos, políticas de transición / zona de amortiguamiento y / o la eliminación gradual de ciertos usos de la tierra a lo largo del tiempo</i></p> <p><i>Dada la acción A3, que identificará los problemas de riesgo para la salud, ¿podemos eliminar esta acción?</i></p> <p><i>De lo contrario, ¿se puede desarrollar más esta acción?</i></p>

Working Waterfront Activities (Port, Navy, and Shipyards)

Actividades de trabajo frente al mar (Puerto, Marina y Astilleros)

22

Action G1:	Adequate funding for Port to implement CERP measures for which it is the lead agency <i>Identify potential new sources of funding, including new fees</i> <i>Given the incentives strategies, does this goal need to be a separate strategy?</i>
Action G2:	Reduce Diesel Emissions from cargo handling equipment (CHE)
Action G3:	Reduce Emissions from Ships at Berth
Action G4:	Reduce emissions from harbor craft
Action G5:	Reduce DPM and NOx emissions from portable air compressors and other diesel sources at shipyards.
Action G6:	Promote best practices for reducing diesel, VOC and other emissions from ship repair activities.
Action G7:	Reduce emissions from shipyard employee transportation
Action G8:	Promote adoption of ZE technologies by Port tenants, truckers, and other users of equipment

Acción G1:	Financiamiento adecuado para que el Puerto implemente las medidas CERP para las que es la agencia líder <i>Identificar posibles nuevas fuentes de financiación, incluidas nuevas tarifas.</i> <i>Dadas las estrategias de incentivos, ¿este objetivo debe ser una estrategia separada?</i>
Acción G2:	Reducir las emisiones de diésel de los equipos de manipulación de carga (CHE)
Acción G3:	Reducir las emisiones de los buques atracados
Acción G4:	Reducir las emisiones de las embarcaciones portuarias
Acción G5:	Reducir las emisiones de DPM y NOx de los compresores de aire portátiles y otras fuentes de diesel en los astilleros.
Acción G6:	Promover las mejores prácticas para reducir diésel, COV y otras emisiones de las actividades de reparación de barcos.
Acción G7:	Reducir las emisiones del transporte de los empleados de los astilleros
Acción G8:	Promover la adopción de tecnologías ZE por parte de los inquilinos del puerto, camioneros y otros usuarios de equipos.

Advocacy Measures

Medidas the promoción

23

Action H2:

Support Emission
Reductions
Opportunities

Acción H2:

Apoyar las
oportunidades de
reducción de
emisiones

**b. Discussion and Vote: Draft CERP
(submitted to APCD board as an update)**

**b. Discusión y voto: Borrador de CERP
(enviado a la Junta de APCD como una
actualización)**

Steering Committee | Comité Directivo